

毛和竖琴状刚毛位于后足刺叶上 (图 247 E)。

**地理分布** 分布于东海、南海；印度尼西亚 (新几内亚岛)，澳大利亚，新西兰，拉克代夫群岛，波斯湾，阿拉伯海，印度沿岸，南非。

**讨论** Day (1967) 曾报道该种翻吻具 14 纵排亚端乳突。

(184) 吉浦内卷齿蚕 *Aglaophamus cf. gippslandicus* Rainer et Hutchings, 1977 (图 248)

*Aglaophamus gippslandicus* Rainer et Hutchings, 1977: 309—313, fig. 13; Day et Hutchings, 1979: 111; Jung et Hong, 1997: 373—375, fig. 2a—g.

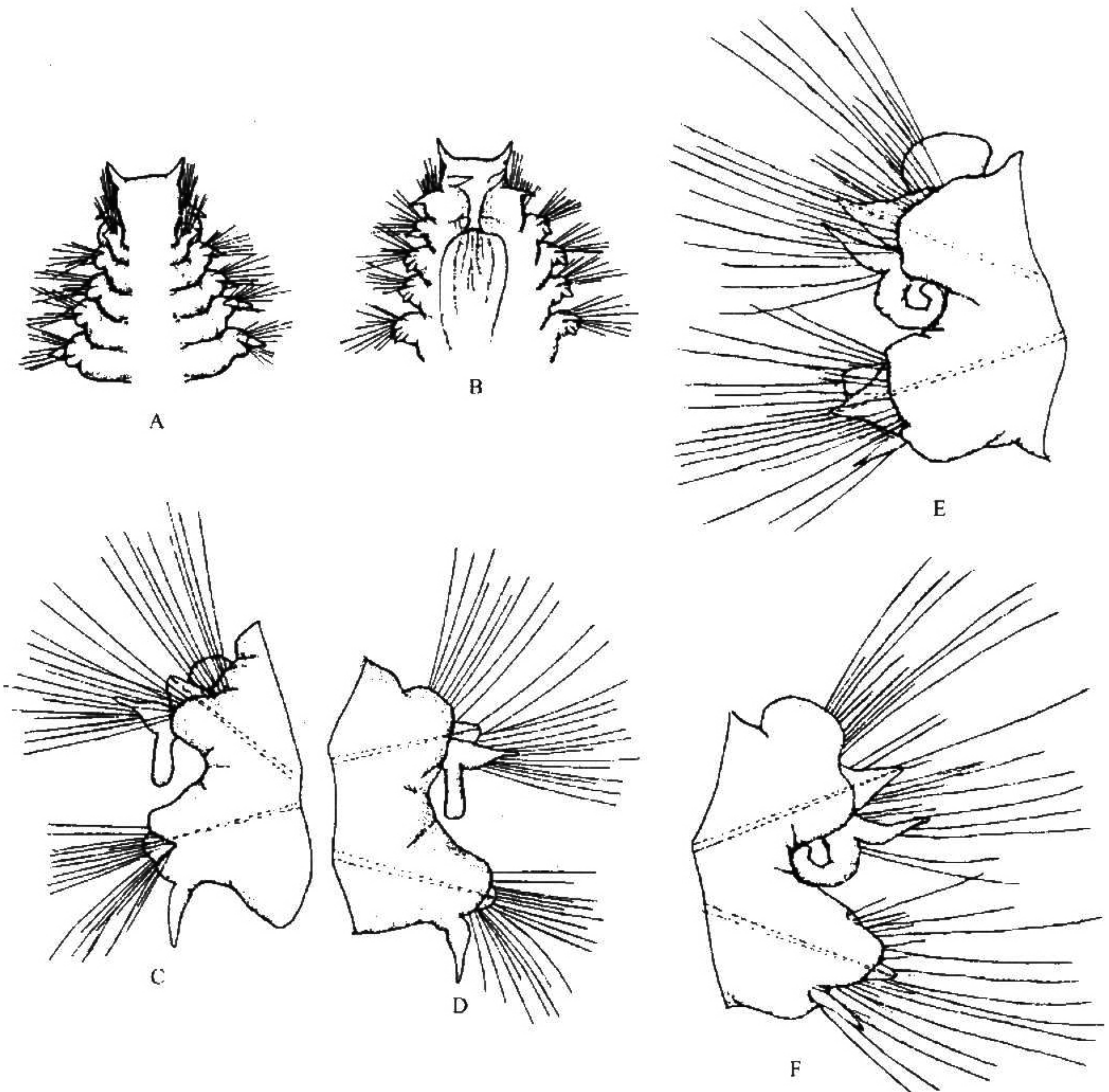


图 248 吉浦内卷齿蚕 *Aglaophamus cf. gippslandicus* Rainer et Hutchings  
 A. 体前部背面观；B. 体前部腹面观；C. 第 3 刚节疣足前面观；D. 第 3 刚节疣足后面观；  
 E. 第 20 刚节疣足前面观；F. 第 20 刚节疣足后面观。(仿 Jung et Hong, 稍改)

**标本采集地** 黄海南部 (水深 70—80 m、底质泥砂)。

**形态特征** 不完整标本体长 7—9 mm, 宽 (含疣足) 1.4 mm, 具 21—28 个刚节。

口前叶近四边形, 陷入第 1 刚节。无眼。2 对触手, 前对位于口前叶前侧缘, 后对位于口前叶腹面两侧 (背面常不易见到)。项器位于口前叶两侧为不明显的突起 (图 248 A—B)。

翻吻末端具 22 个分叉的端乳突, 亚末端具 14 纵排亚端乳突、每排 12—17 个, 无中背乳突 (吻未外翻、需解剖观察)。

内须始于第 3 刚节, 约第 15 刚节前为短指状, 以后内须变长内卷。

疣足双叶型。约第 3 刚节疣足, 背、腹足的前足刺叶均为钝圆锥形、并分别短于足刺叶, 背、腹后足刺叶为圆叶片状、均短于其足刺叶, 腹足无上腹须, 背须位于内须的基部、且基部膨大为圆锥状并与指状的内须约等长, 指状腹须位于腹足的基部 (图 248 C—D)。

约第 20 刚节疣足, 背、腹足的前足刺叶圆钝状、并短于其锥状的足刺叶, 背后足刺叶为两个半圆叶, 腹后足刺叶圆叶状、均短于其足刺叶, 内须长于背须、内卷明显, 背须圆锥状, 腹须细指状 (图 248 E—F)。

有刚毛 3 种。横纹 (梯形) 毛状刚毛位于前足刺叶上, 小刺毛状刚毛位于后足刺叶上。无竖琴状刚毛。

**地理分布** 分布于黄海; 韩国西部, 澳大利亚, 新西兰。本种为我国首次记录。

### (185) 杰氏内卷齿蚕 *Aglaophamus jeffreysii* (McIntosh, 1885) (图 249)

*Nephtys jeffreysii* McIntosh, 1885: 162; Imajima et Harman, 1964: 155—156.

*Aglaophamus jeffreysii* Imajima et Takeda, 1985: 86—89, figs. 13a—f, 14a—k.

**标本采集地** 东海南部 (水深 65—153 m、底质细砂), 海南南部 (水深 26 m、底质软泥)。

**形态特征** 不完整标本体长 54 mm, 体宽 (含疣足) 2 mm, 具 54 个刚节。

口前叶为近四边形, 陷入第 1 刚节, 前缘较平直, 后缘半圆形。1 对明显的黑眼位于口前叶后部, 约近第 1 刚节。具 2 对触手, 前对位于口前叶前缘, 后对位于口前叶的前部两侧 (图 249 A)。

翻吻末端具 22 个分叉的端乳突, 亚末端具 22 纵排亚端乳突、每排具乳突 4—7 个, 无中背乳突 (图 249 B)。

内须始于第 3 刚节, 约第 10 刚节前为指状, 以后内卷且近内须基部还具 1 小乳突。

疣足双叶型, 背、腹足相距很宽。约第 10 刚节疣足, 背、腹足的前足刺叶均为半圆形、并小于其足刺叶, 背足的后足刺叶为叶片状、稍短于其足刺叶, 腹足的后足刺叶为叶片状、长于其足刺叶, 在腹足的上部具 1 细指状的上腹须、并与内须相对, 背须短